

Návod na dámský kabátek Jane Jacket



Ahoj švadlenky,

dnes jsem si pro Vás připravila fotonávod na dámský kabátek Jane s přinechanou kapucí.

Střih je vhodný i pro pokročilé začátečníky. Takže nemusíte mít obavy, že byste ho nezvládly ušít.

Nejtěžší jsou na kabátku kapsy a ty se dají pro začátek vynechat anebo nahradit třeba kapsami nakládanými

Doporučený materiál:

Oboustranné silnější úplety a jiné kabátové látky, flauš, warmkeeper, silné oboustranné svetroviny

Další potřebný materiál:

- Lemovací pruženka
- vlizelin

Osobně jsem použila tento krásný silnější [oboustranný úplet z Terrymoda látky](#)

Doporučené přídatky na švy a záložky:

- na švy 0,7 cm
- na záložku dolního kraje a rukávu 2 cm

Tak a můžeme se do toho pustit



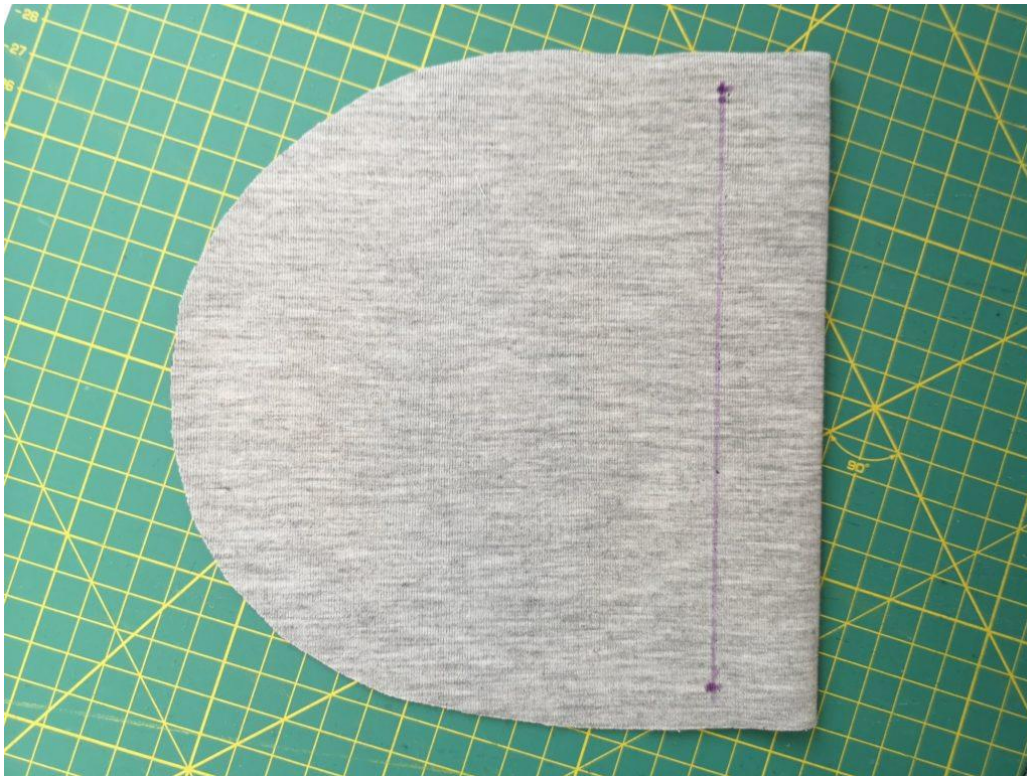
1. Nejprve si nastříháme všechny díly dle stříhu. ZD na přeložku a 2x přední díl.



2. 2x rukáv a 2x každý kapsový váček



3. Na PD si vyznačíme umístění kapsy (v případě, že šijete z třepivé látky a nebo se šitím začínáte doporučuji si podlepit kapsový otvor z RS vlizelinem a také si podlepit vrchní kapsový váček v místě kde vznikne výpustek)



4. U vrchního kapsového váčku zažehlíme 4 cm do RS a z LS si naznačíme 3 cm od přehybu linií za kterou budeme kapsu předšívát.



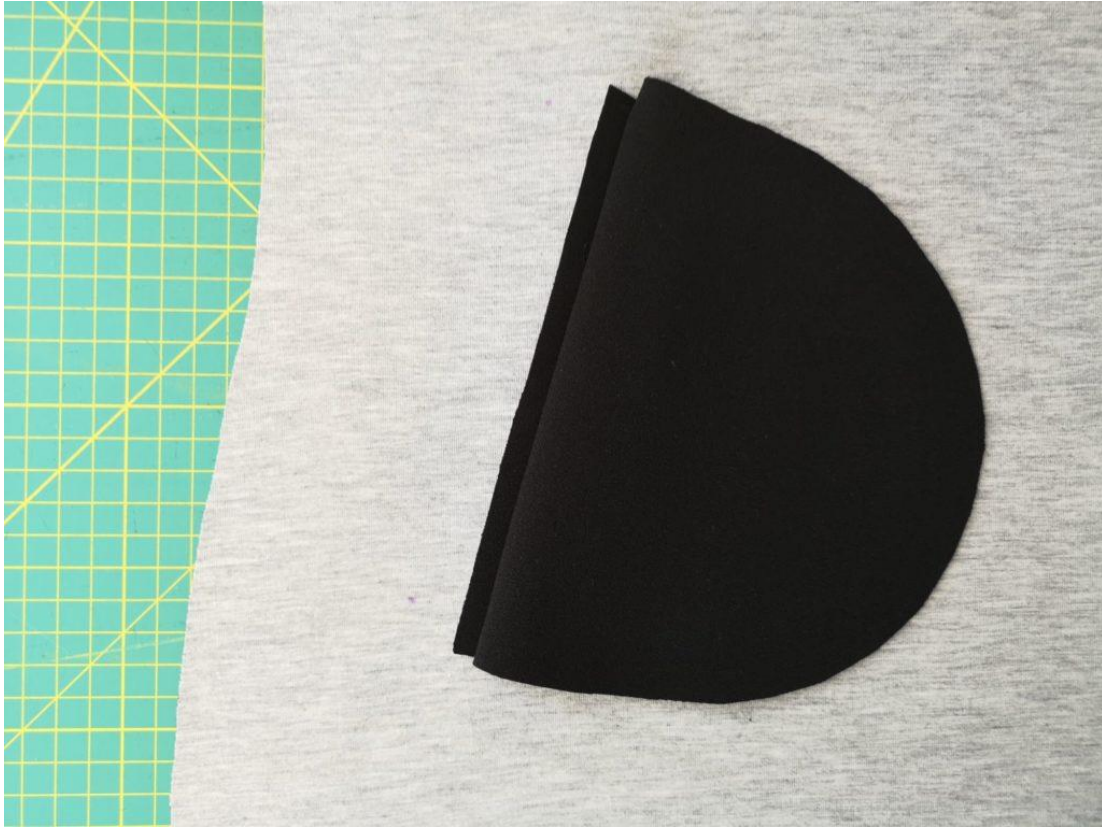
5. Kapsový váček položíme RS na líc PD tak, aby naznačená linie na váčku ležela na vnitřní linii kapsového otvoru (té blíže ke středu PD) a oblouk kapsového váčku směřoval směrem k bočnímu švu.



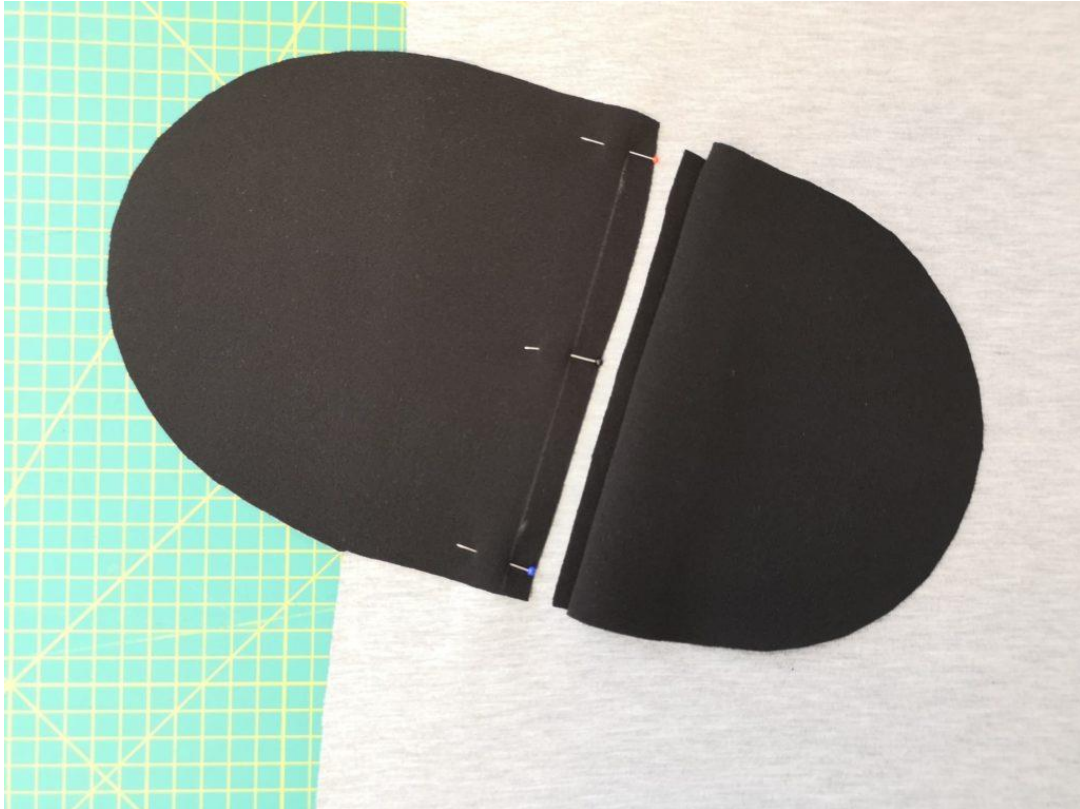
6. Kapsový váček našijeme v naznačené linii kapsového otvoru



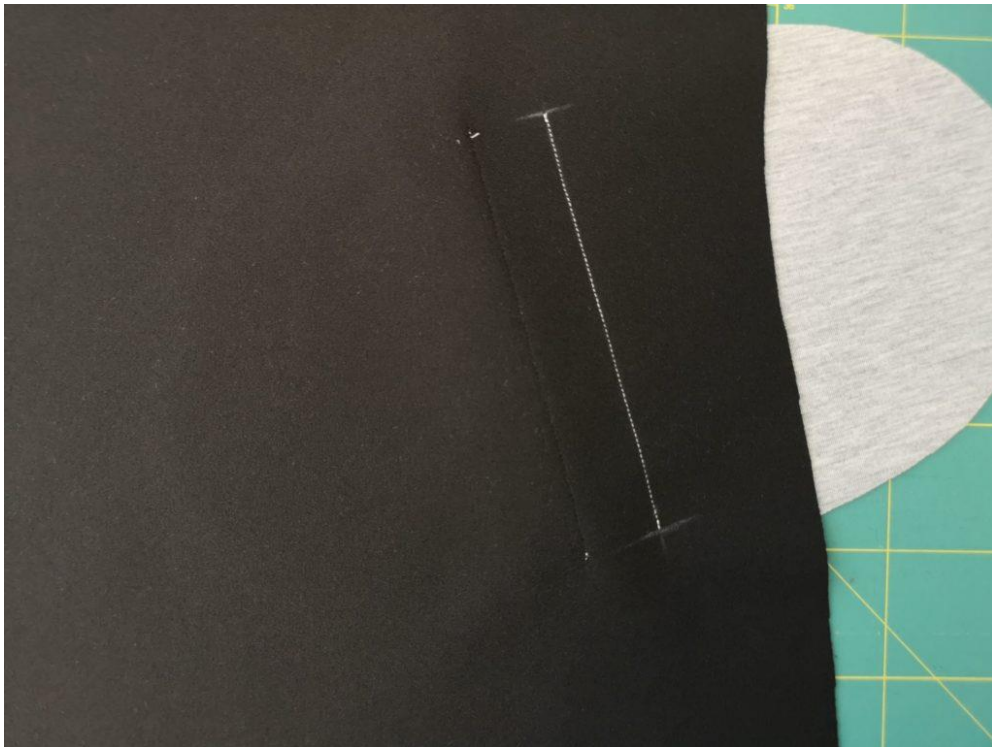
7. Z RS si naznačíme druhou linii rovnoběžně 3 cm od té první směrem k bočnímu švu kabátku.



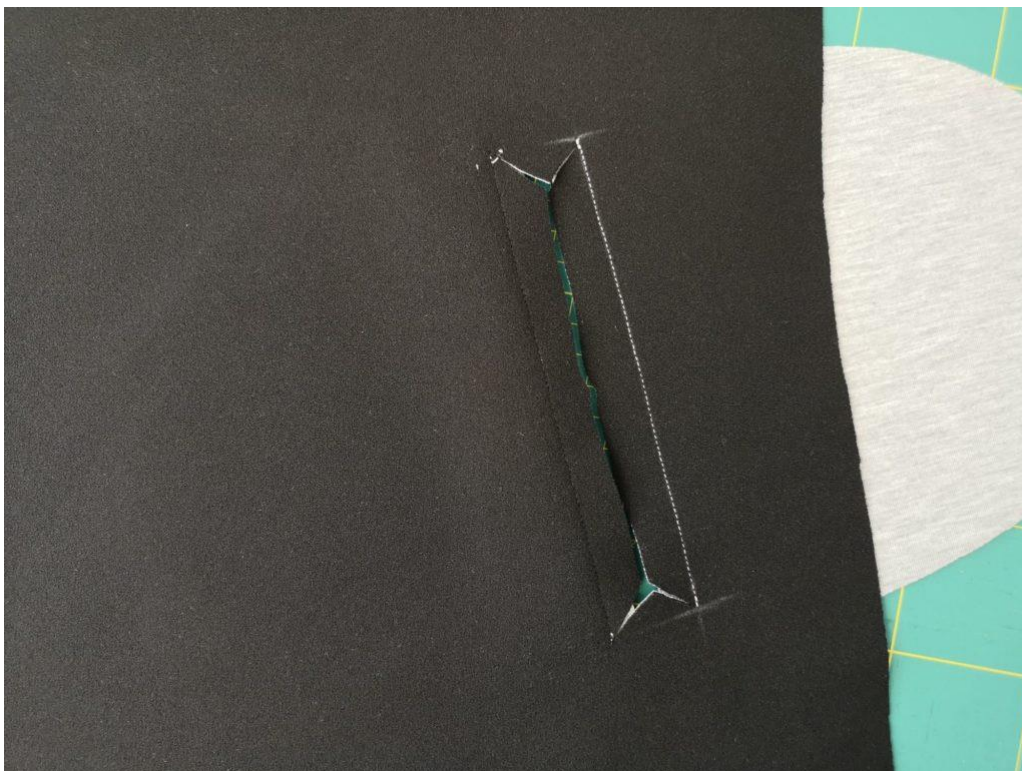
8. Opět přetočíme LS nahoru a kapsový váček přehneme směrem do středu PD



9. Na spodním kapsovém váčku si z rubu naznačíme linii 1cm od kraje. A váček špendlíme dle obrázku tak, aby naznačená linie ležela na druhé naznačené linii kapsy.



10. Osobně doporučuji takto připravený díl otočit opět RS nahoru a odšít druhou část kapsového otvoru z RS přesně v naznačení. (budete tak mít jistoto, že jste šili opravdu za 3cm)



11. Kapsový otvor prostříhneme a u konců stříháme šikmo směrem k šití. (pozor stříhejte opatrně a raději 1-2 mm od předšití, dostříhnout se dá v případě potřeby vždy)



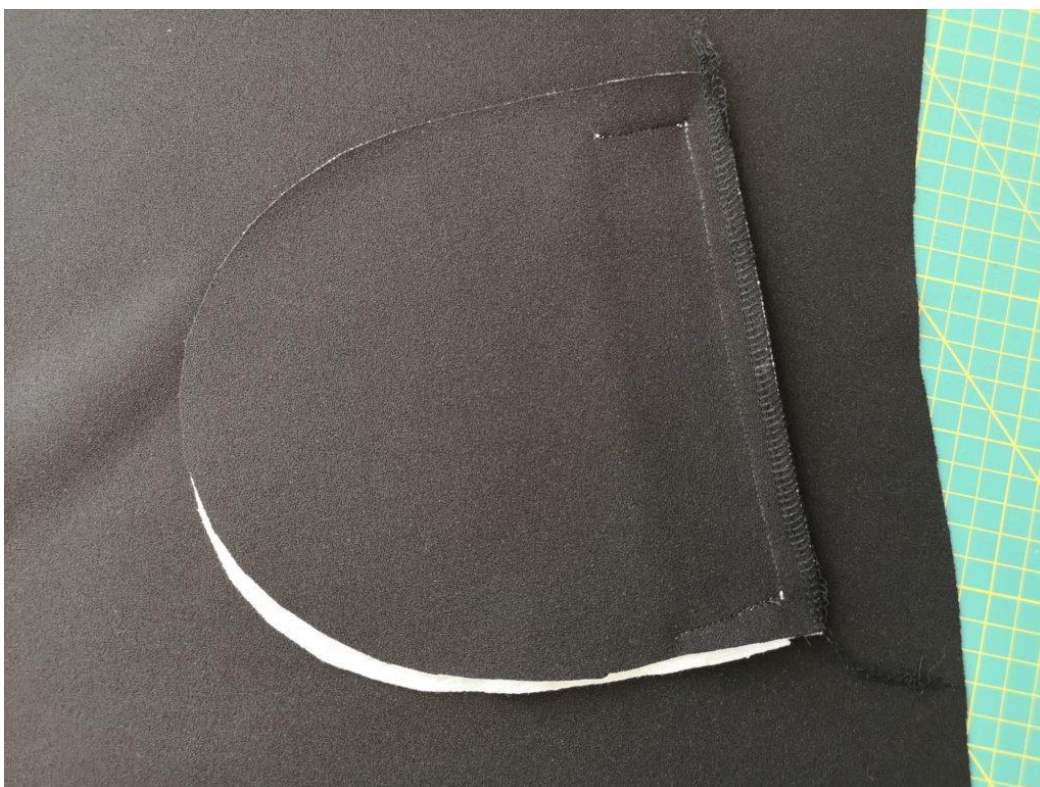
12. Kapsové vacky protahneme otvorem do RS



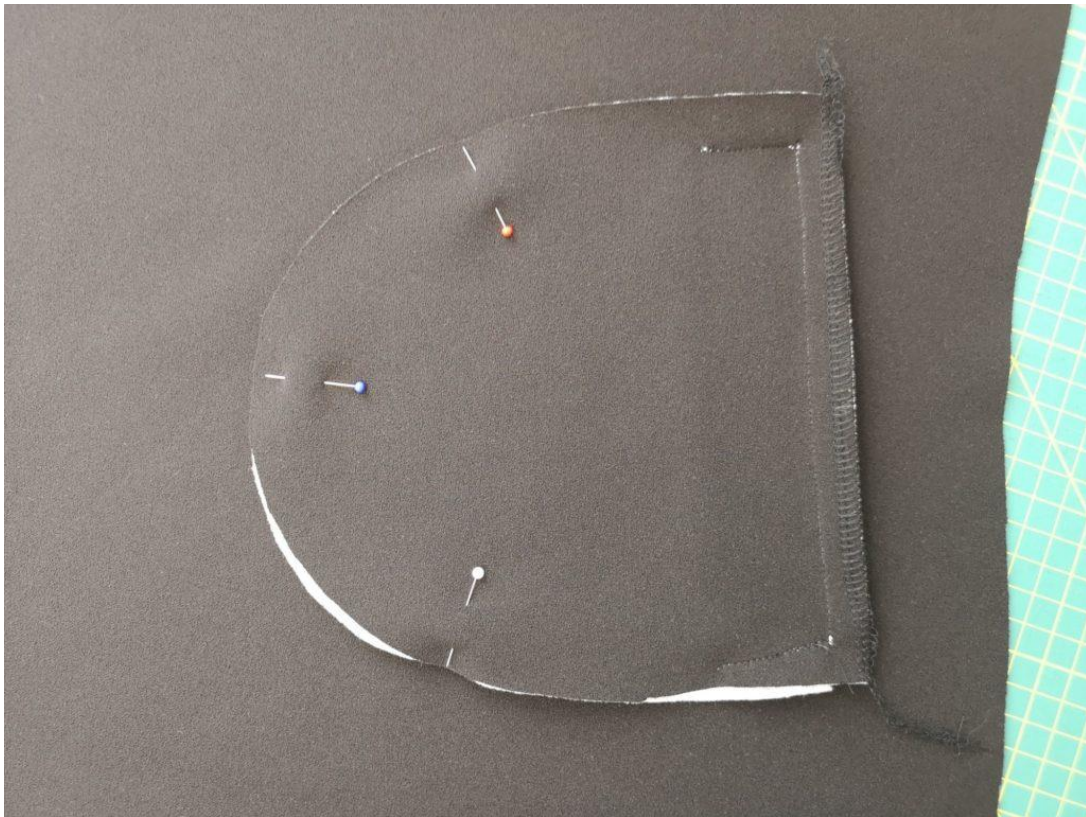
13. Z RS odšijeme kratke strany kapsoveho otvoru dle fotky.



14. Spodní kapsový váček odklopíme a z LS prošijeme vnitřní dlouhou stranu kapsy dlouhým rovným stehem.



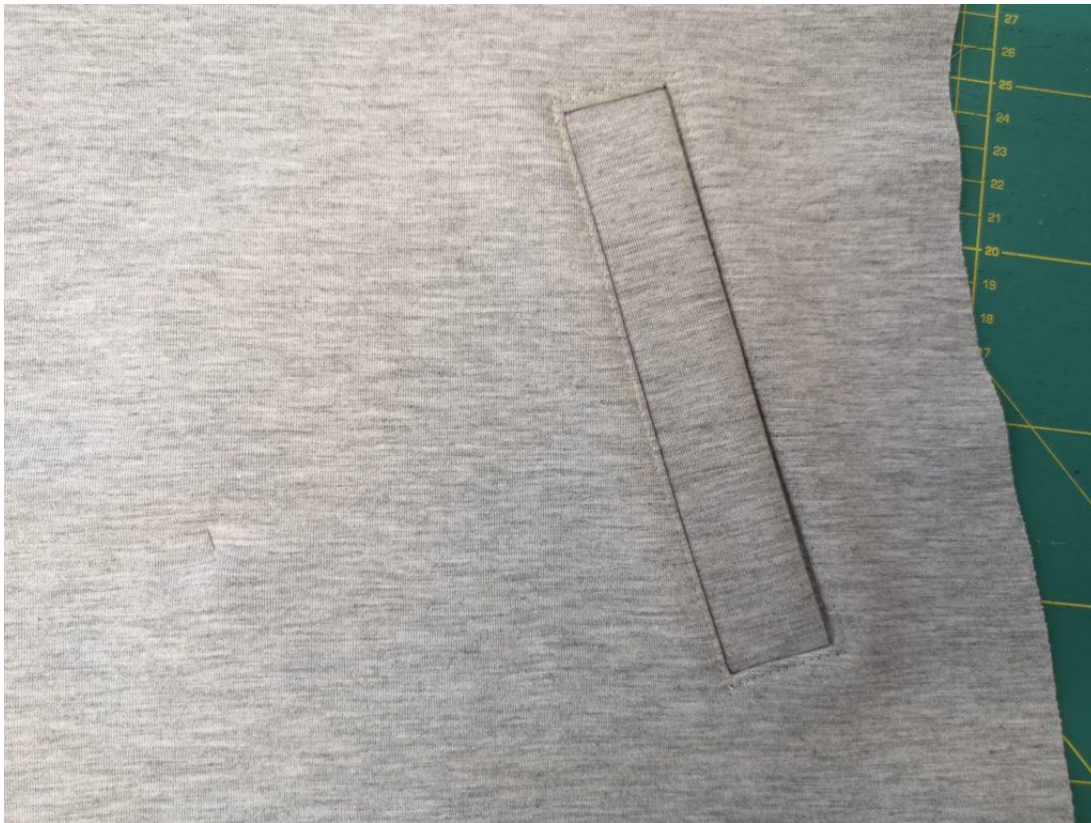
15. Z RS strany začistíme rovnou část kapsy na overlocku.



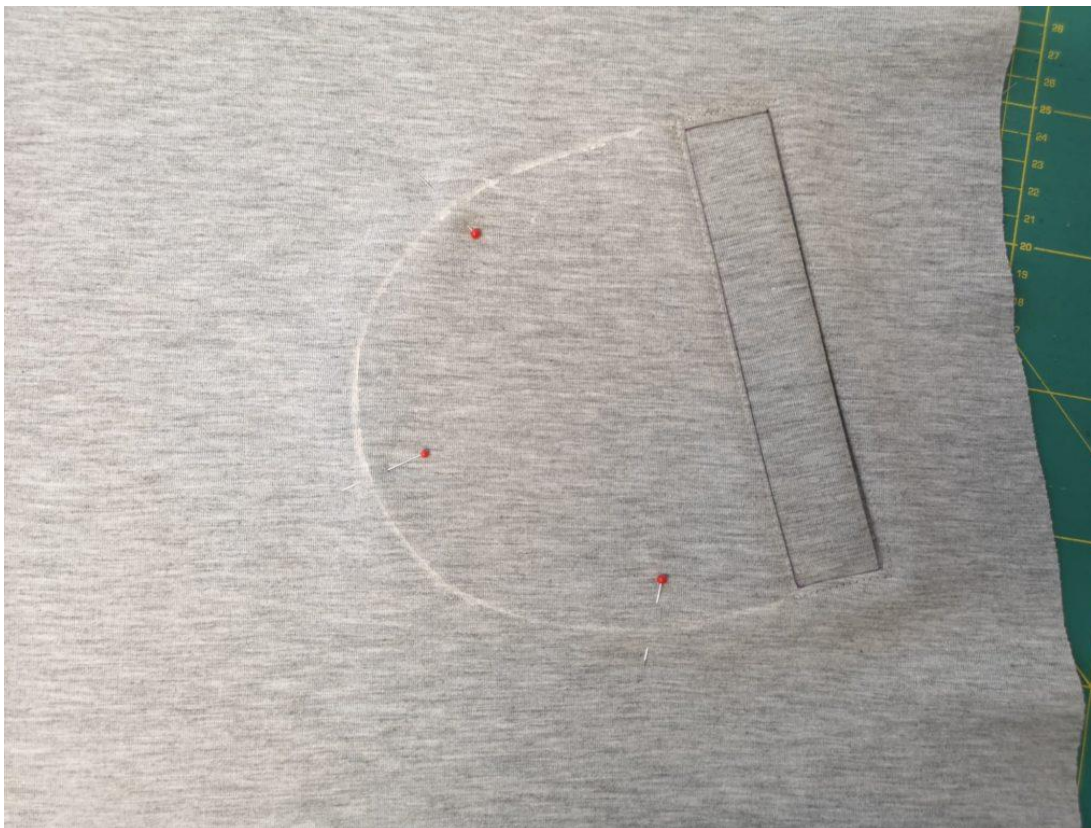
16. Kapsové vacky si našpendlíme na sebe.



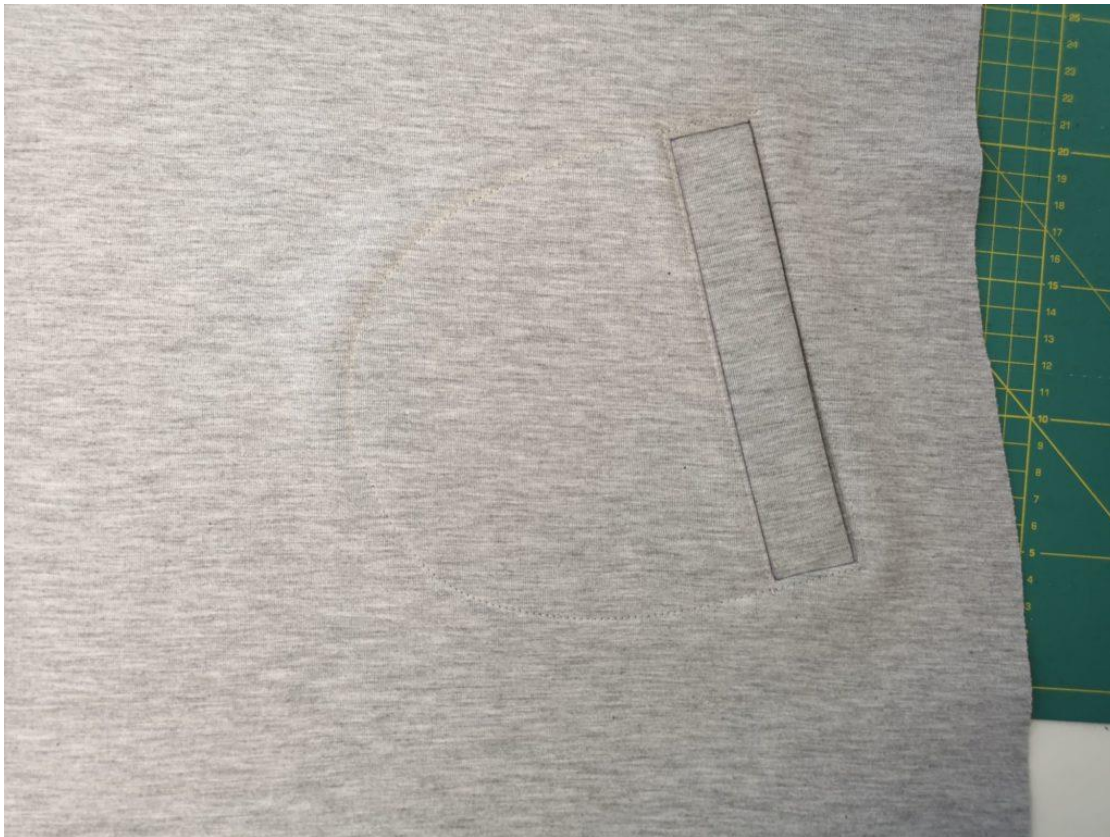
17. A na overlocku je sešijeme. Konce řetízku zatáhneme do švu.



18. Dále prošijeme z LS zbývající 3 strany kapsy.



19. Z LS si naznačíme linii prošívání kapsy. Použijeme k tomu stříh na kapsový váček.



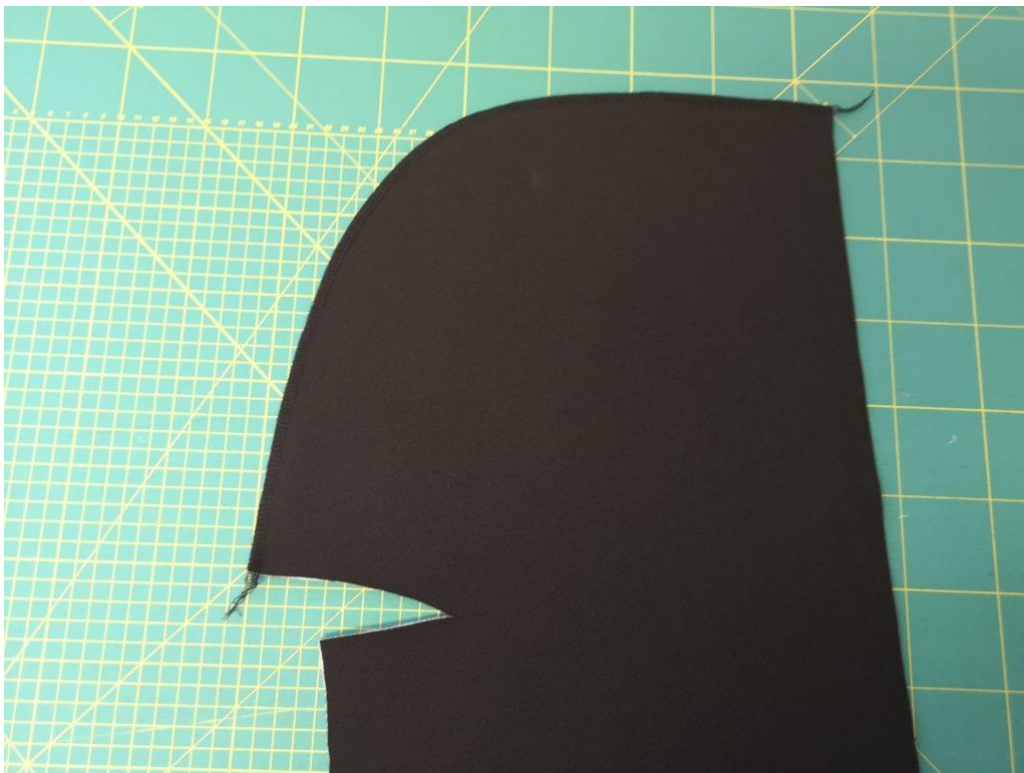
20. A kapsu prošijeme. Tím si upevníme kapsový váček k PD. (Toto prošití je možné vynechat)



21. Stejně vypracujeme i druhou kapsu.



22. Dále si sešpendlíme kapucový šev.

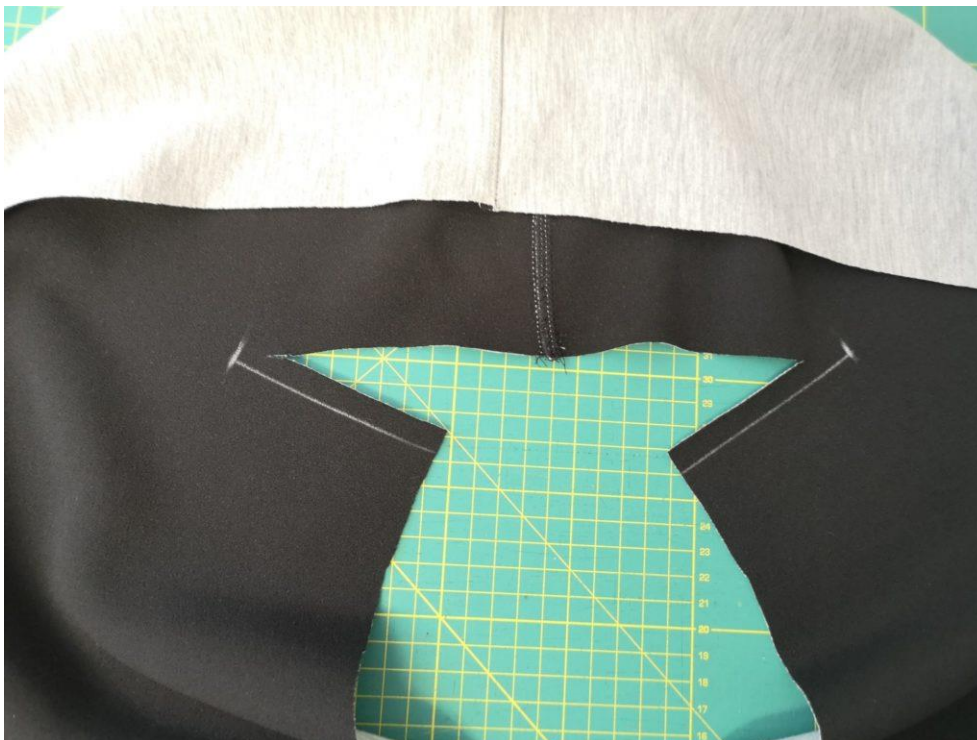


23. A sešijeme ho.



24. Šev si sežehlíme na stranu a z lícni strany v kraji prošijeme šev coverlockem. Tím se šev zploští a začistí.

TIP: Pokud šijete na obyčejném šicím stroji a chcete mít tento viditelný šev pěkně začistěný, můžete ho olemovat lemovací pruženkou



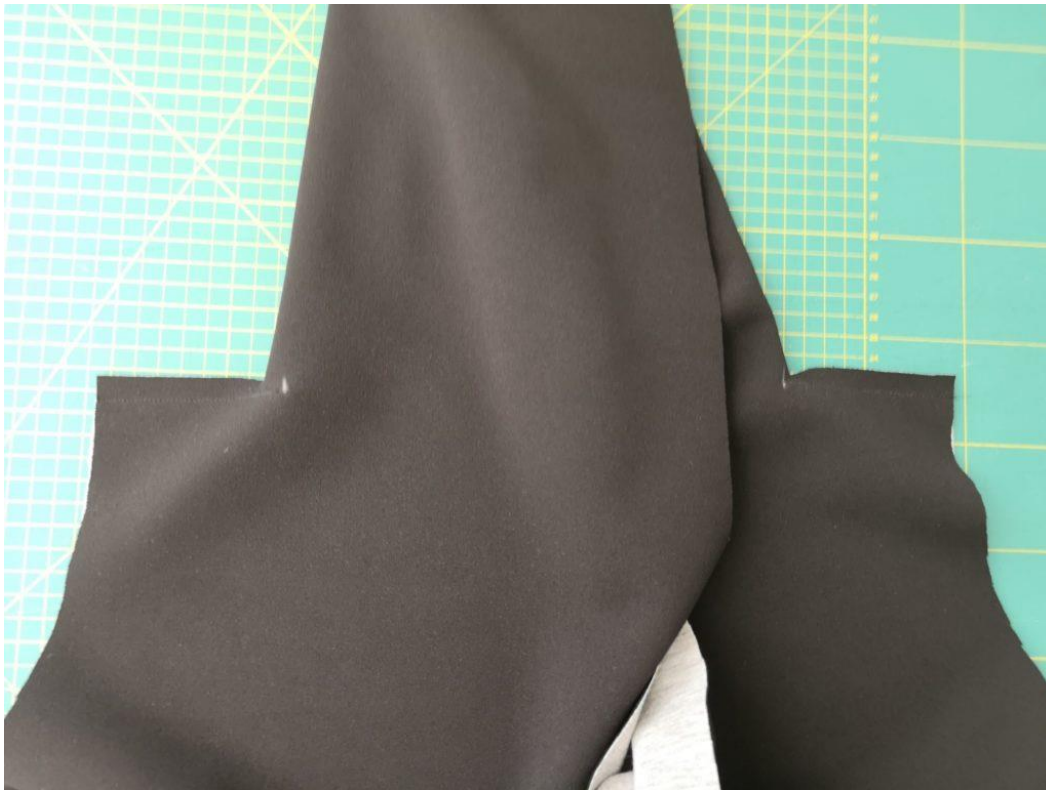
25. Na PD si naznačíme délku náramenic.



26. Náramenici PD si našpendlíme na náramenici ZD.



27. Stejně našpendlíme i druhou náramenici.



28. Náramenice sešijeme rovným stehem. (v případě, že máte velmi pružný materiál, sešijte třírovňým pružným stehem)



29. V místě, kde končí předstítí náramenice u průkrčníku nastříháme švovou záložku PD a kapuci našpendlíme do průkrčníku ZD.



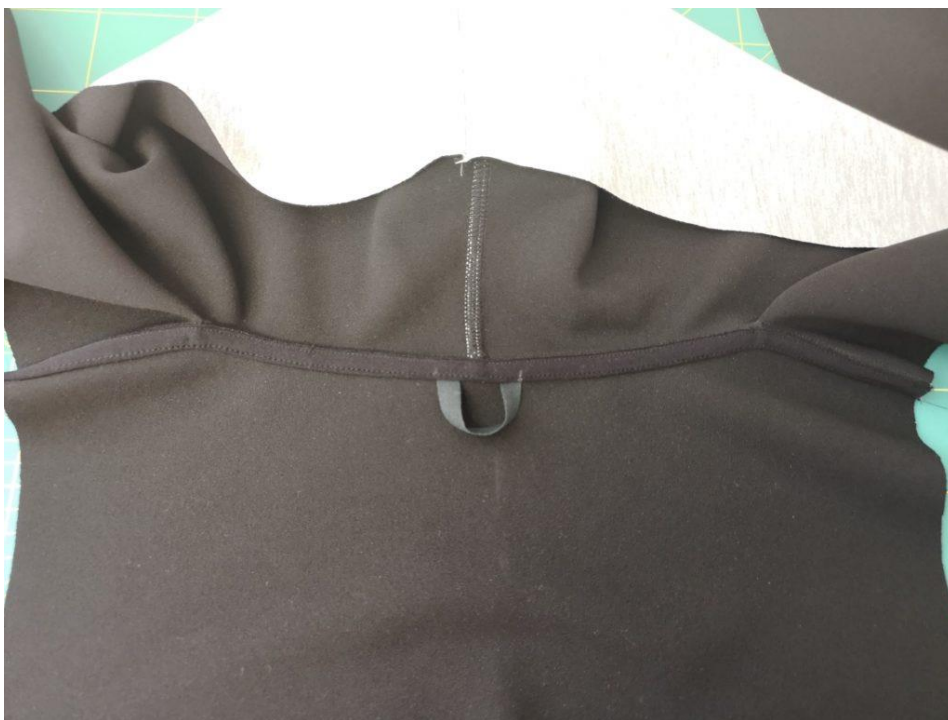
30. Kapuci našijeme do ZD



31. Na vzniklý šev v kraji našijeme lemovací pruženku. Kraj lemovací pruženky leží těsně u stehů.



32. Lemovací pruženku přehneme kolem švové záložky a v kraji prošijeme.
(Horní nit bude v barvě vnitřku kabátku a spodní nit v barvě lící strany kabátku !!!)
Při prošívání si můžeme do středu ZD vložit poutko a zašít ho pod lemování výstřihu.



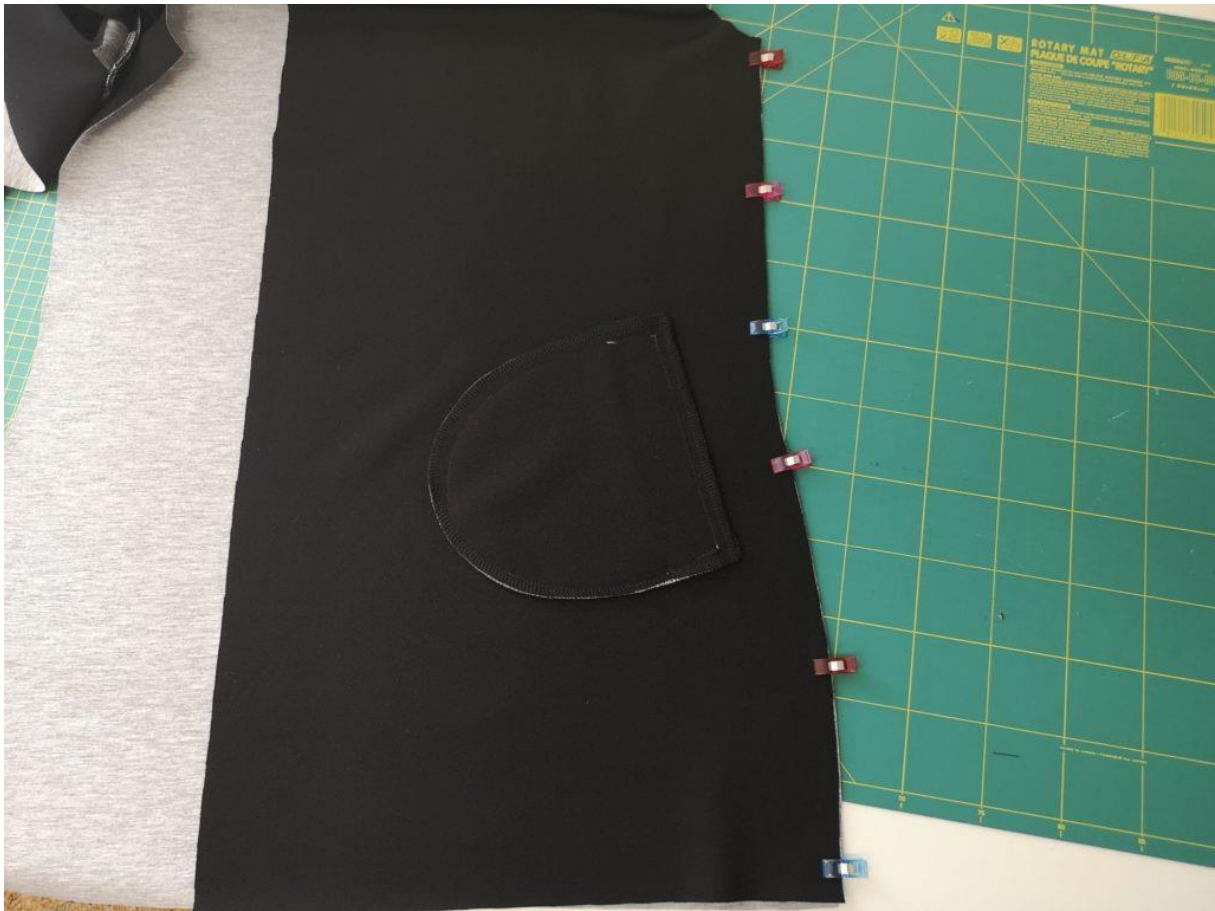
33. Detail hotového lemování. V jednom sledu jsme si tak začistily náramenice i průkrčník



34. Detail všitého poutka.



35. Takto vypadá prošití z LS.



36. Dále si sešpendlíme boční švy kabátku LS na LS.



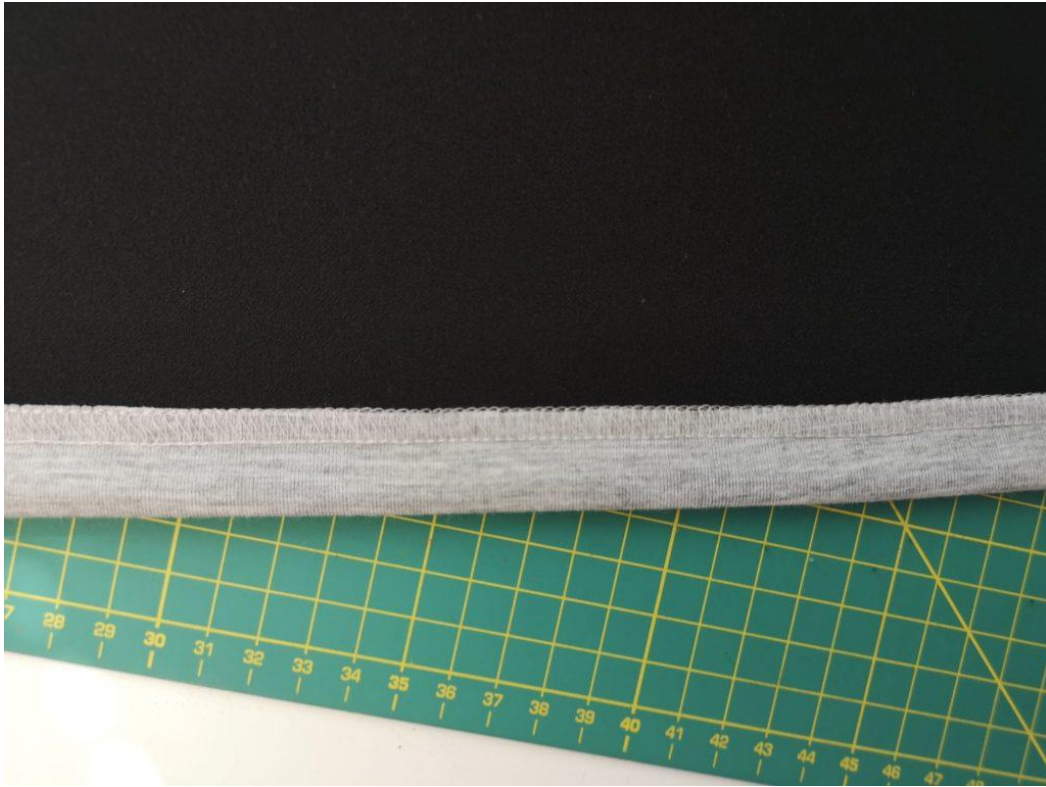
37. Švy sešijeme a pokud chceme, můžeme si je zase z LS prošíť coverlockem a šev si tím začistit.



38. Prošití z LS.



39. Dolní kraj kabátku zahneme 2cm do RS a z LS prošíjeme coverlockem.
(nebo začistíme overlockem, zažehlíme a z LS prošíjeme rovným stehem)



40. Detail založení.



41. Nyní celý přední kraj kabátku olemujeme lemovací pruženkou.



42. Zároveň si tak začistíme i kraj kapuce.



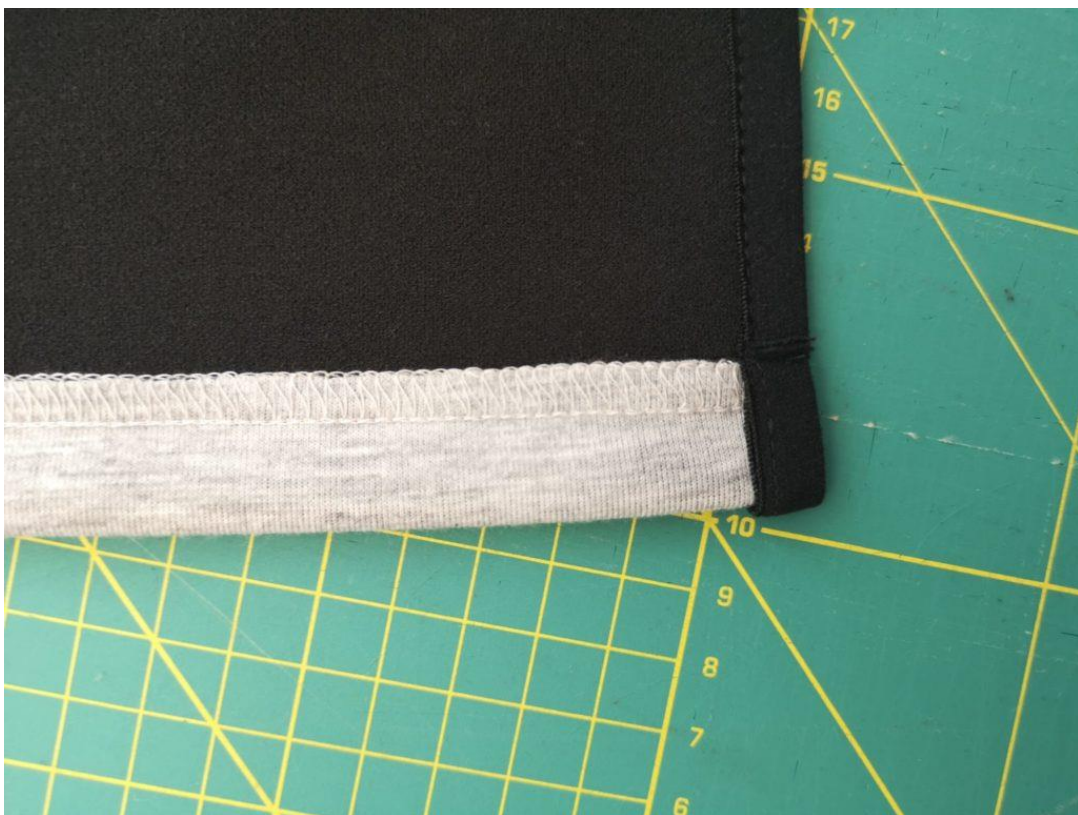
43. Detail lemování



44. U dolního kraje si necháme cca 3cm dlouhé kousky lemovací pruženky.



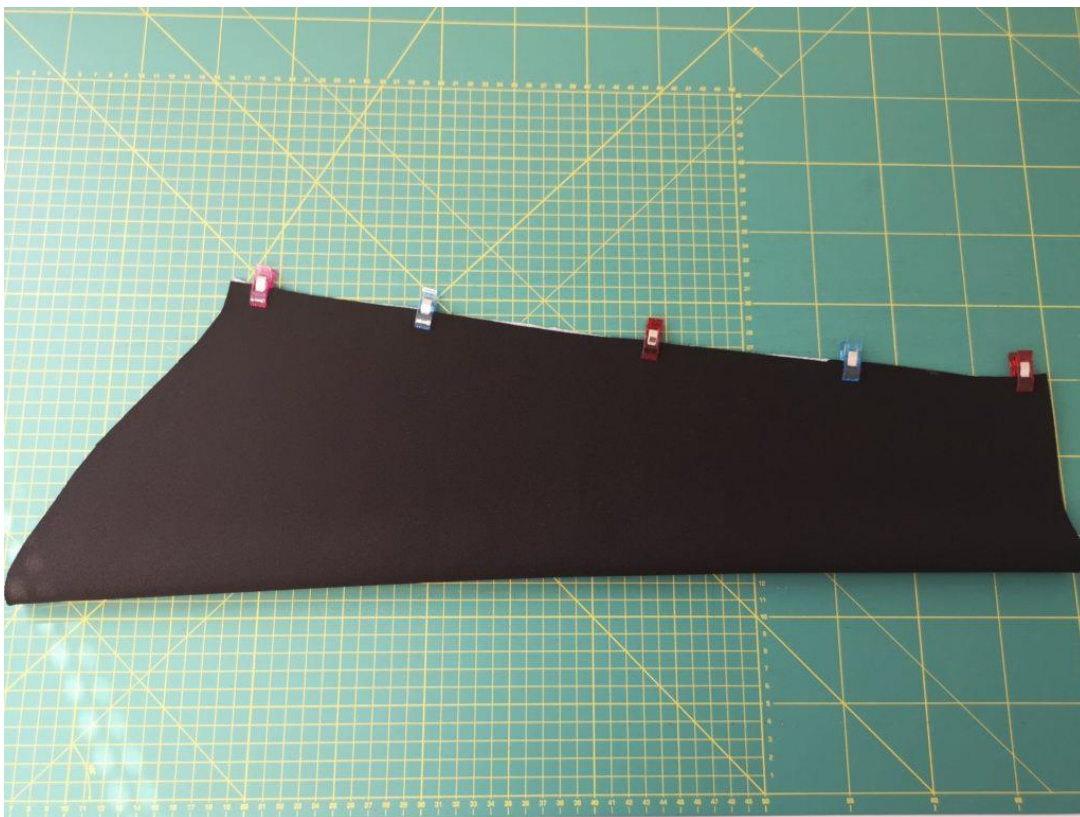
45. Tento proužek zahne do RS



46. A v místě prošití coverlockem ho upevníme prošitím.



47. Detail prošití.



48. Sešpendlíme si rukávnové švy.



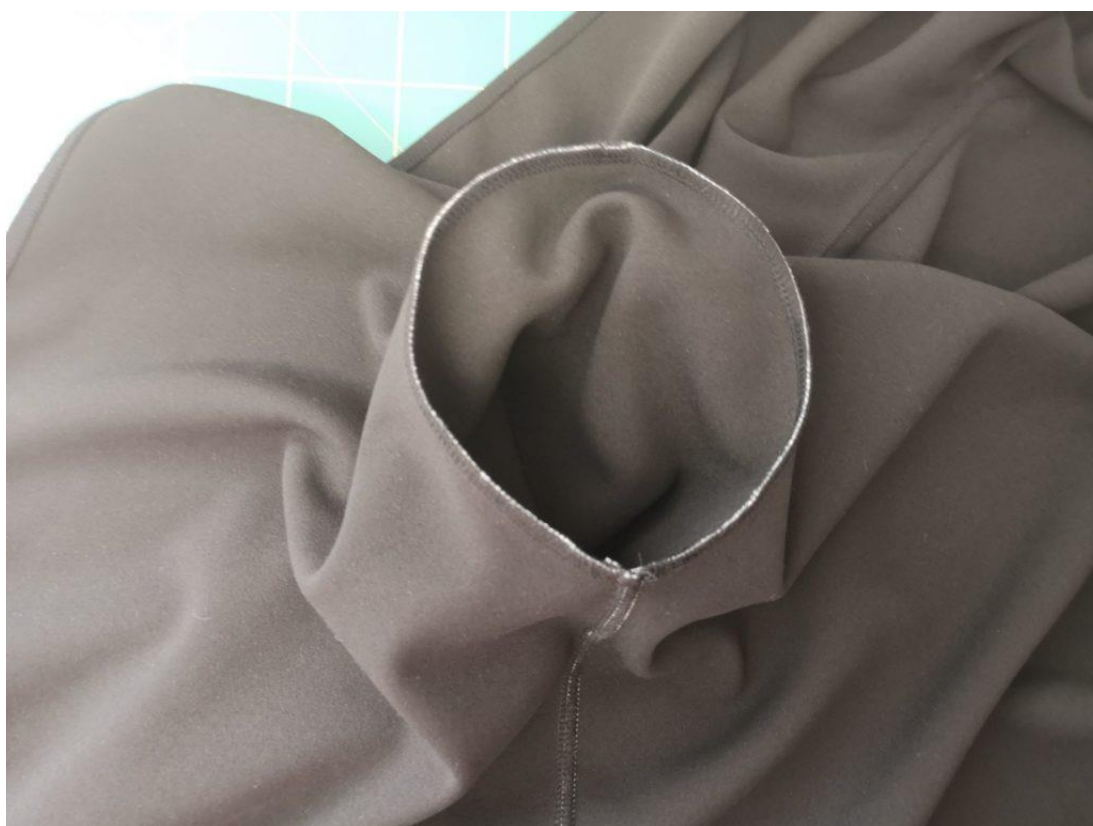
49. A sešijeme je.



50. Dolní kraje rukávů zažehlíme 2 cm do RS a prošijeme stejně jako dolní kraj kabátku.



51. Takto připravené rukávy našpendlíme do průramku kabátku.



52. A rukávy všijeme.



53. Dále si připravíme pruh materiálu na vazačku do pasu. Šíře pruhu je 11 cm a délka přes celou šíři látky tedy cca 150cm. U větších velikostí než L je třeba délku prodloužit. A tak doporučuji vazačku šít ze dvou stejně dlouhých kusů. U vel. XL cca 2x 80-85cm a větších velikostí doporučuji délku vazačky nejprve vyzkoušet a udělat ji tak aby vám vyhovovala.



54. Pruh přehneme na polovinu a sešpendlíme LS na LS.



55. Vazačku sešijeme za patku třírovňým pružným stehem (u nepružných materiálu stačí rovný steh) a ve středu vazačky si necháme cca 5cm velký nesešitý otvor na její otočení do LS.

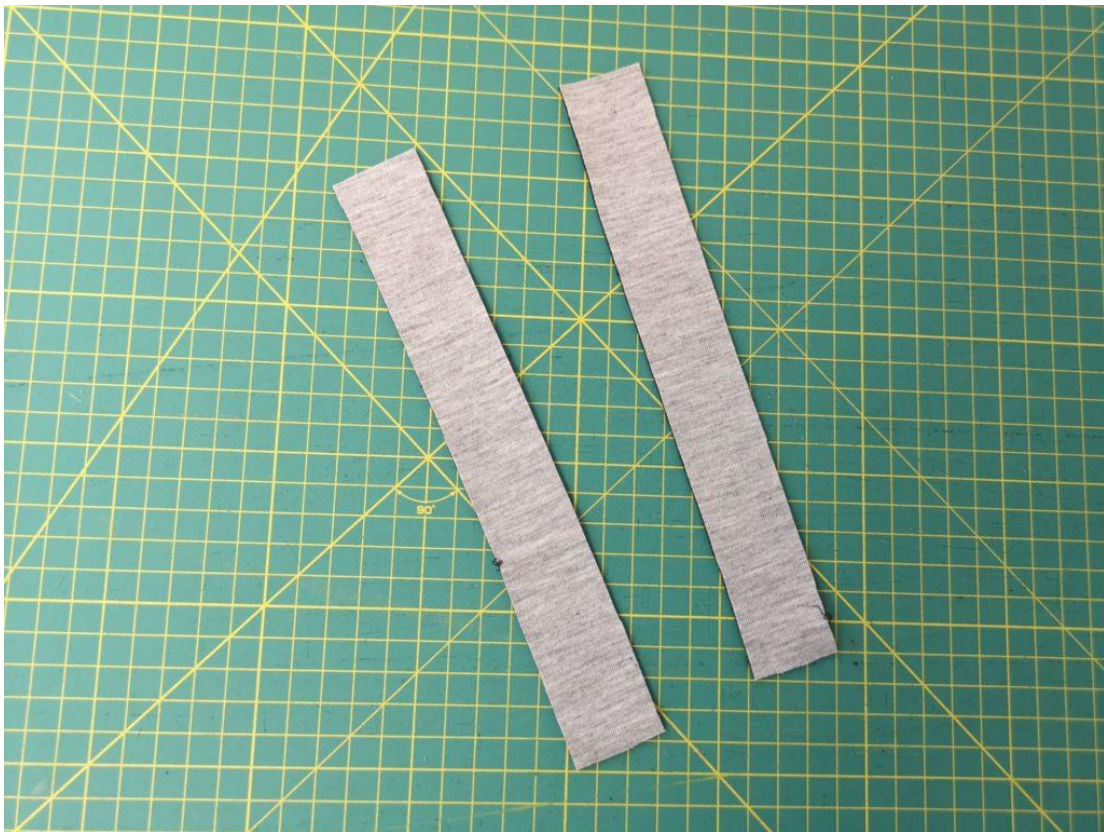
Před otočením je třeba ustrihnout rožky švových záložek, aby šla vazačka snadněji otočit.



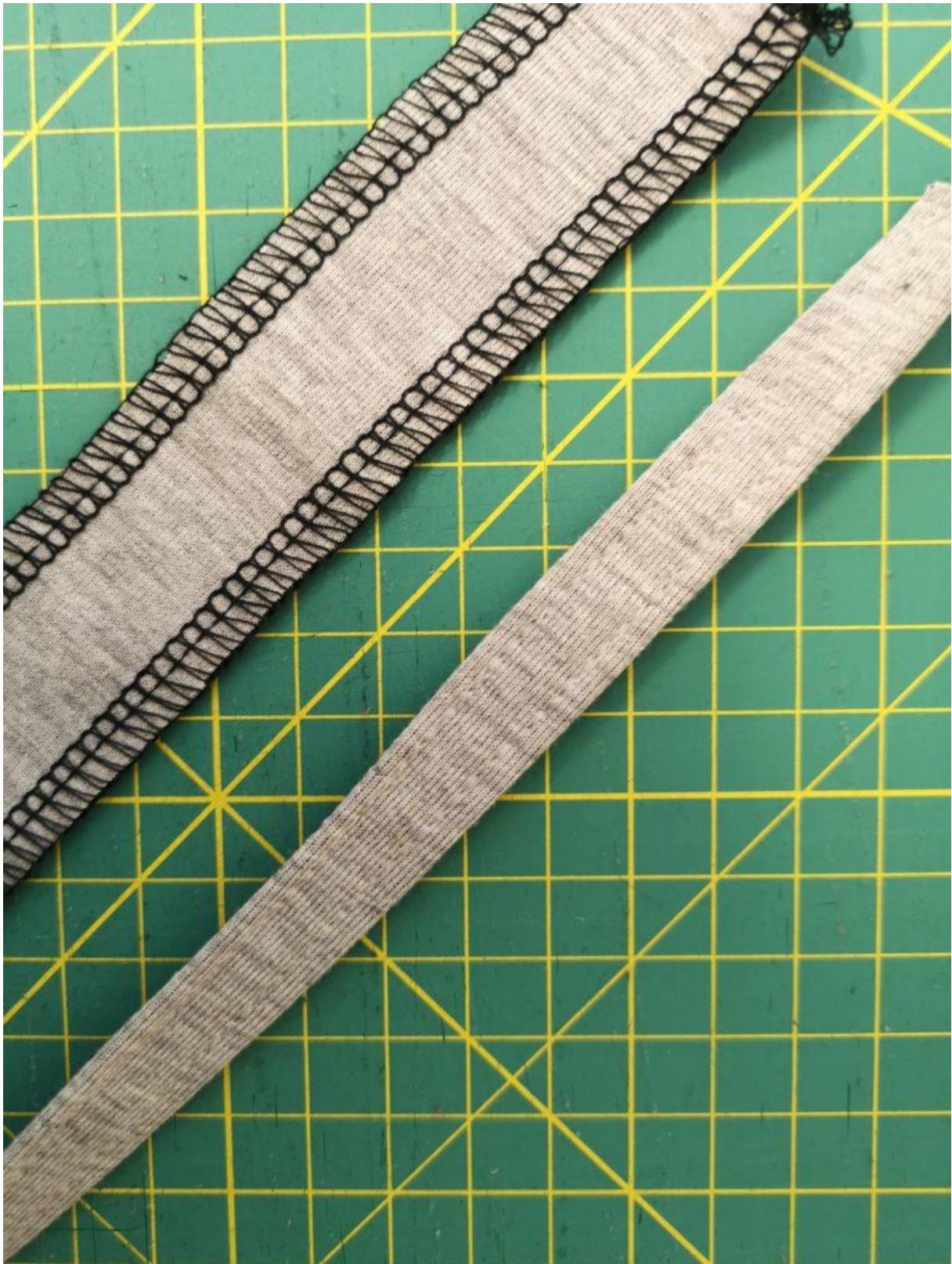
56. Vazačku otočíme do LS a zažehlíme.



57. Z LS prošijeme za patku kolem celého obvodu, tím si zároveň zašijeme otvor pro otočení.



58. Dále si připravíme dva krátké proužky materiálu široké 3cm na poutka



59. Proužky si začistíme na overlocku, strany zažehlíme do RS a z LS prošijeme v kraje poutka.



60. Kabátek si oblékneme. Zavážeme vazačku, tak aby nám to vyhovovalo a naznačíme si místo kam budeme našívat poutko. Poutko si položíme LS na LS kabátku, našijeme, sklopíme směrem dolů a v kraji prošijeme.



61. Poté si změříme délku poutka (ta bude cca o 1cm delší než šíře pásku). Poutko podehneme a z LS prošijeme. Přebytečný kus poutka ustříhneme.



A kabátek je hotový

Líbil se Vám návod? Pokud ano, sdílejte ho pro ostatní. Děkuji



-
-
-

•

•



•